

岚县东村镇

# 国土空间总体规划（2021-2035年）

（公众征求意见稿）

东村镇人民政府

2025年3月

# 前言 | PREFACE

为构建新时代科学适度有序的国土空间布局体系，统筹推进国土空间开发利用，全面提升国土空间治理能力，大力推动高质量建设，贯彻《中共中央国务院关于建立国土空间规划体系并监督实施的若干意见》（中发〔2019〕18号）等文件精神，按照国家及省市相关要求，东村镇人民政府组织编制了《东村镇国土空间总体规划（2021-2035年）》（以下简称《规划》）。

以习近平新时代中国特色社会主义思想为指导，全面贯彻党的二十大精神，深入落实习近平总书记考察调研山西重要讲话重要指示精神，统筹推进“五位一体”总体布局，协调推进“四个全面”战略布局，深度对接国家、省市重大战略，围绕岚县县委、县政府总体战略部署，立足新发展阶段、贯彻新发展理念、融入新发展格局，以人民为中心，统筹发展和安全，面向粮食安全、生态安全和城镇化健康发展等空间需求，严格落实耕地和永久基本农田、生态保护红线、城镇开发边界三条控制线，优化国土空间开发保护格局，加快转变国土开发利用方式，全面提升国土开发质量和效率，推进国土空间治理体系和治理能力现代化，为东村镇全方位推动高质量发展筑牢根基。

《规划》是对东村镇全域国土空间开发、资源环境保护、国土综合整治和保障体系建设等做出总体部署与统筹安排，是强化国土空间用途管制、优化宏观调控和资源配置的重要公共政策与管理手段，是编制相关专项规划、详细规划和进行各项建设活动的法定依据，是协调人口资源环境与社会经济发展的战略性、基础性和综合性规划。

# 目录

## CONTENTS

### 1. 规划总则

- 1.1 规划作用和指导思想
- 1.2 规划范围和规划期限

### 2. 空间发展目标战略

- 2.1 发展定位
- 2.2 发展规模

### 3. 国土空间格局

- 3.1 总体格局
- 3.2 底线约束
- 3.3 规划分区
- 3.4 农业空间
- 3.5 生态空间

### 4. 城乡空间格局

- 4.1 城镇体系构建
- 4.2 乡村振兴

### 5. 历史文化保护

- 5.1 历史文化保护控制
- 5.2 历史文化资源

### 6. 强化支撑体系

- 6.1 优化公共服务设施
- 6.2 道路交通运输规划
- 6.3 基础设施保障

### 7. 镇政府驻地

- 7.1 空间格局
- 7.2 规划分区与用地布局优化
- 7.3 优化居住用地布局
- 7.4 建设高品质公共服务设施体系
- 7.5 完善绿地与开敞空间布局
- 7.6 城市更新
- 7.7 地下空间开发利用
- 7.8 城市控制线划定
- 7.9 公共安全与综合防灾

### 8. 规划实施保障

- 8.1 传导实施
- 8.2 规划实施保障

# 01

## 规划总则

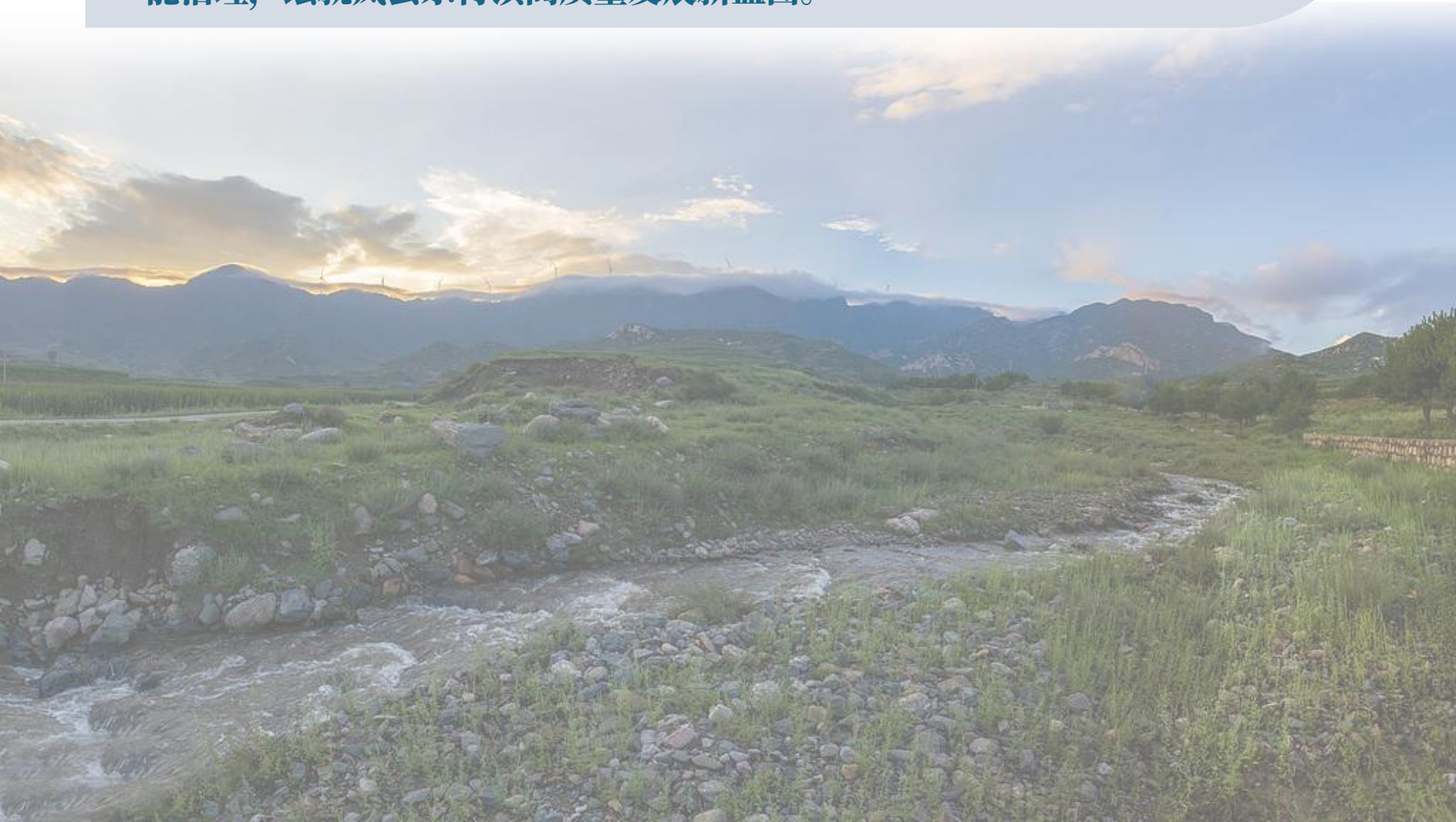
1.1 规划作用和指导思想

1.2 规划范围和规划期限

## 1.1 规划作用和指导思想

为贯彻《中共中央 国务院关于建立国土空间规划体系并监督实施的若干意见》重大部署，落实山西省、吕梁市、岚县工作要求，统筹全域空间资源，推进生态文明建设，提升国土空间治理体系和治理能力现代化水平，实现国土空间开发保护更高质量、更有效率、更加公平、更可持续，特编制《岚县东村镇国土空间总体规划（2021-2035年）》（以下简称“本规划”）。

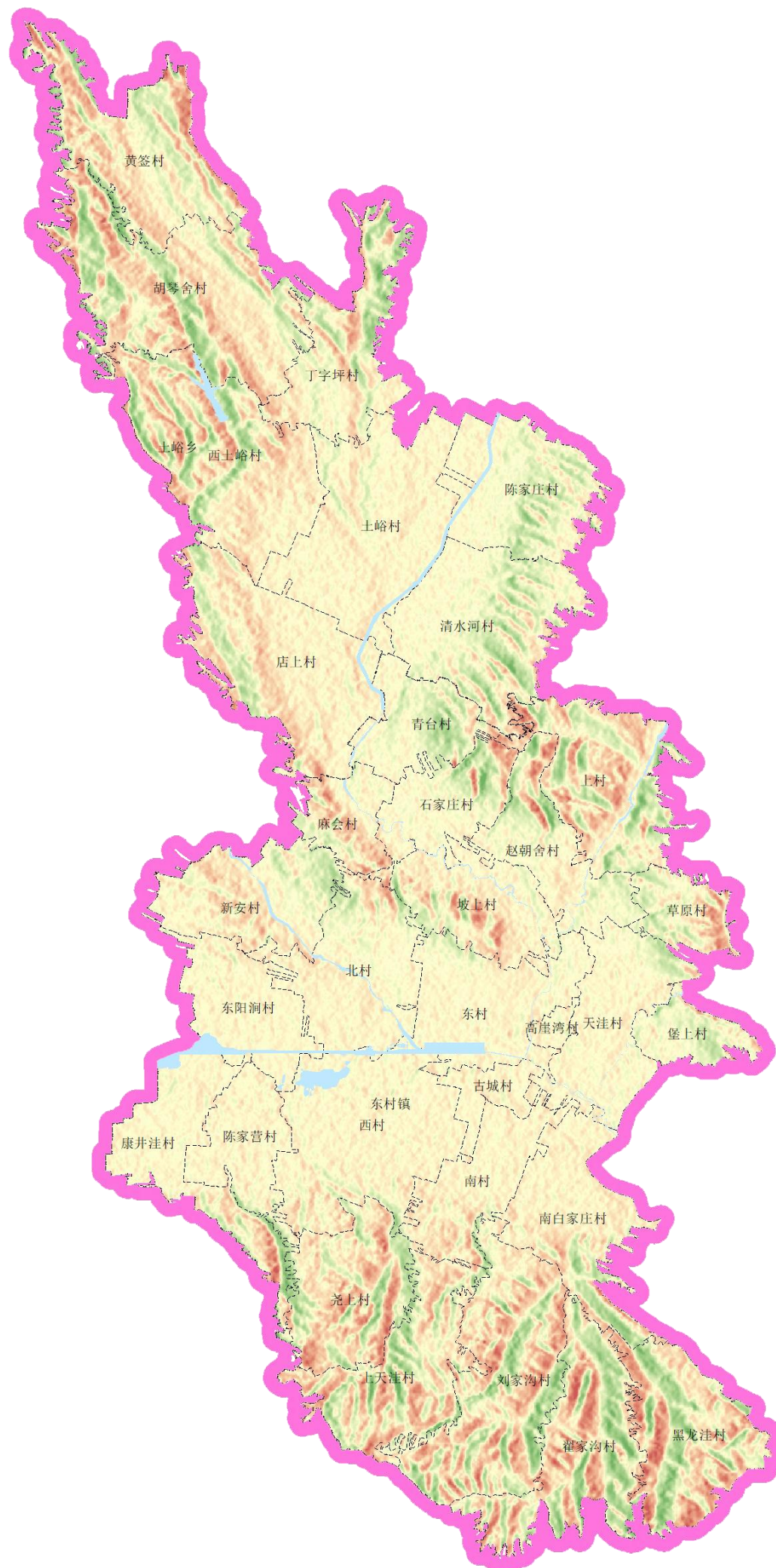
坚持以习近平新时代中国特色社会主义思想为指导，全面贯彻落实党的二十大和二十届二中全会精神，深入学习贯彻习近平总书记对山西工作的重要讲话重要指示精神，统筹推进“五位一体”总体布局和“四个全面”战略布局，立足新发展阶段，完整、准确、全面贯彻新发展理念，主动服务和融入新发展格局，全面落实习近平总书记对山西“在高质量发展上不断取得新突破”的指示要求，以人民为中心，优化国土空间开发格局，提升国土空间品质和利用效率，提高国土空间治理能力，坚持高标准保护、高质量发展、高品质生活高效能治理，绘就岚县东村镇高质量发展新蓝图。



## 1.2 规划范围和规划期限

东村镇全部行政管辖范围，包括26个行政村，总面积114.06平方千米。

本规划期限为2021-2035年，基期年为2020年，规划目标年为2035年，**近期至2025年，远景展望至2050年。**



# 02

## 空间发展目标战略

2.1 发展定位

2.2 规划目标



## 2.1 发展定位

依据上位规划发展要求，构建东村镇为县域综合服务核心，以集聚人口和产业要素，提升公共服务和基础设施水平为主导。

## 2.2 规划目标



### 2025年近期目标

城镇国土空间格局高品质发展，乡村生产生活空间有序提升，生态空间一体化保护初见成效，初步实现“三生”空间优化。



### 2035年远期目标

构建富有特色的生态格局和生态网络系统，确立以现代服务业为主导产业的高质量产业体系，架构城乡融合、共同繁荣的新型城乡融合发展体系，建设幼有所育、学有所教、劳有所得、病有所医、老有所养、住有所居、弱有所扶的基本公共服务体系。



### 2050年远景目标

全面建成城乡功能完善，空间布局合理，人居环境宜居的东村镇。

# 03

## 国土空间格局

3.1 总体格局

3.2 底线约束

3.3 规划分区

3.4 农业空间

3.5 生态空间



## 3.1 总体格局

### “一心”

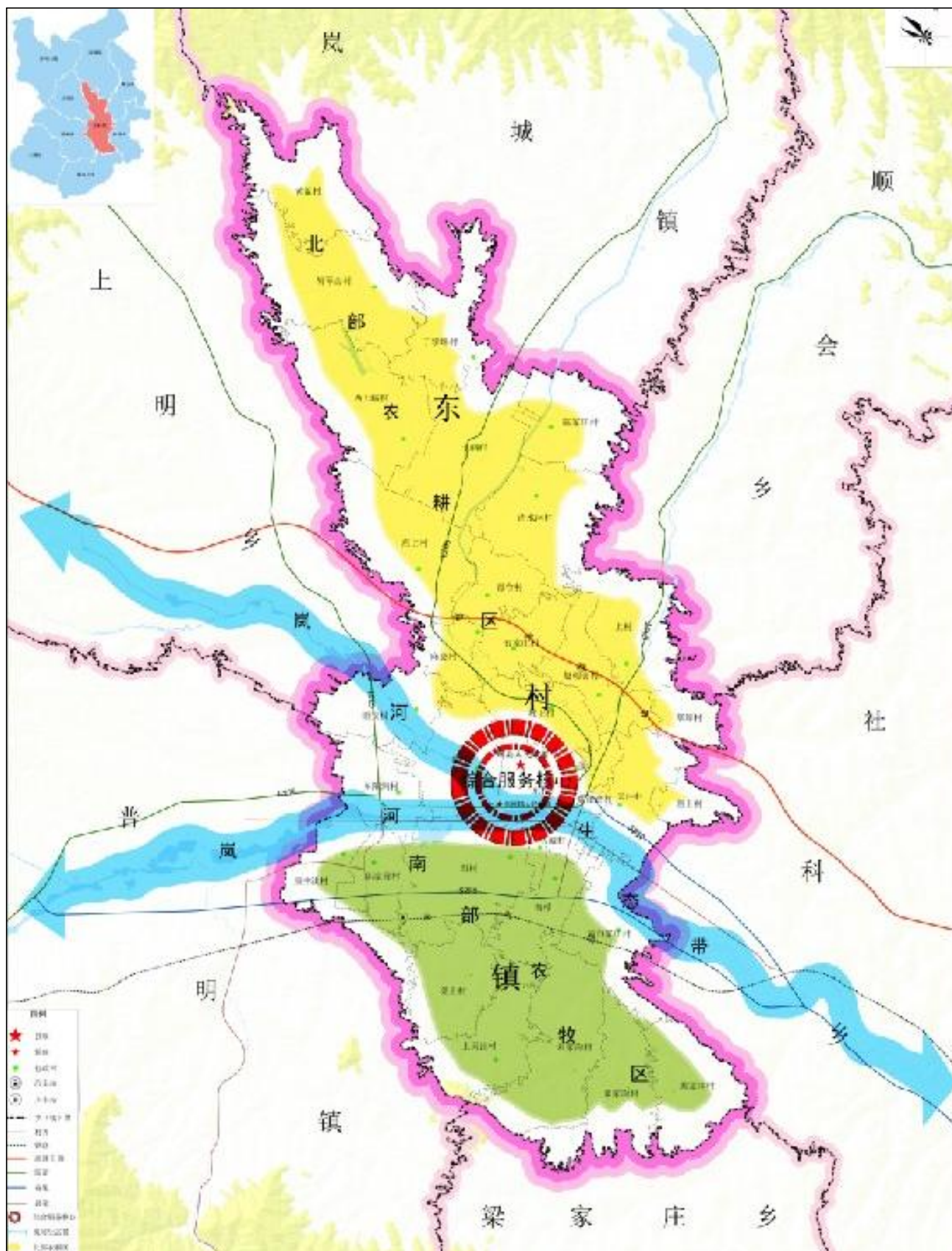
以镇区为综合服务核心，强化政治、经济、文化中心作用大力发展现代服务业为主的产业，带动整个镇域乃至县域的经济发展。

### “一带”

以沿上明河和普明河汇聚而成的岚河水脉，形成自西向东的生态水脉带。

### “两区”

以包括北部现代农耕区和南部典型农牧区。



## 3.2底线约束

依据坚守耕地优先，统筹划定永久基本农田、生态保护红线、城镇开发边界三条控制线，作为调整经济结构、规划产业发展、推进城镇化不可逾越的红线。

至2035年，东村镇耕地保护目标4501.59公顷，永久基本农田保护面积3703.64公顷。



生态保护红线面积258.09公顷，主要包括岚河省级湿地公园。



城镇开发边界面积760.14公顷，其中：城镇集中建设区758.13公顷，弹性发展区2.01公顷。



## 3.3 规划分区

### 农业空间

农田保护区面积为3995.43公顷，主要分布在镇北部的黄签村、胡琴舍村、丁字坪村、店上村、土峪村等的河流沟谷及平川地区。

### 生态保护区

生态保护区面积为258.09公顷，全部为生态保护一般区，主要为岚河省级湿地公园。

### 生态控制区

生态控制区面积为46.86公顷，主要位于镇域西北、东北和南部的林草区域以及县城周边林草区域。

### 城镇发展区

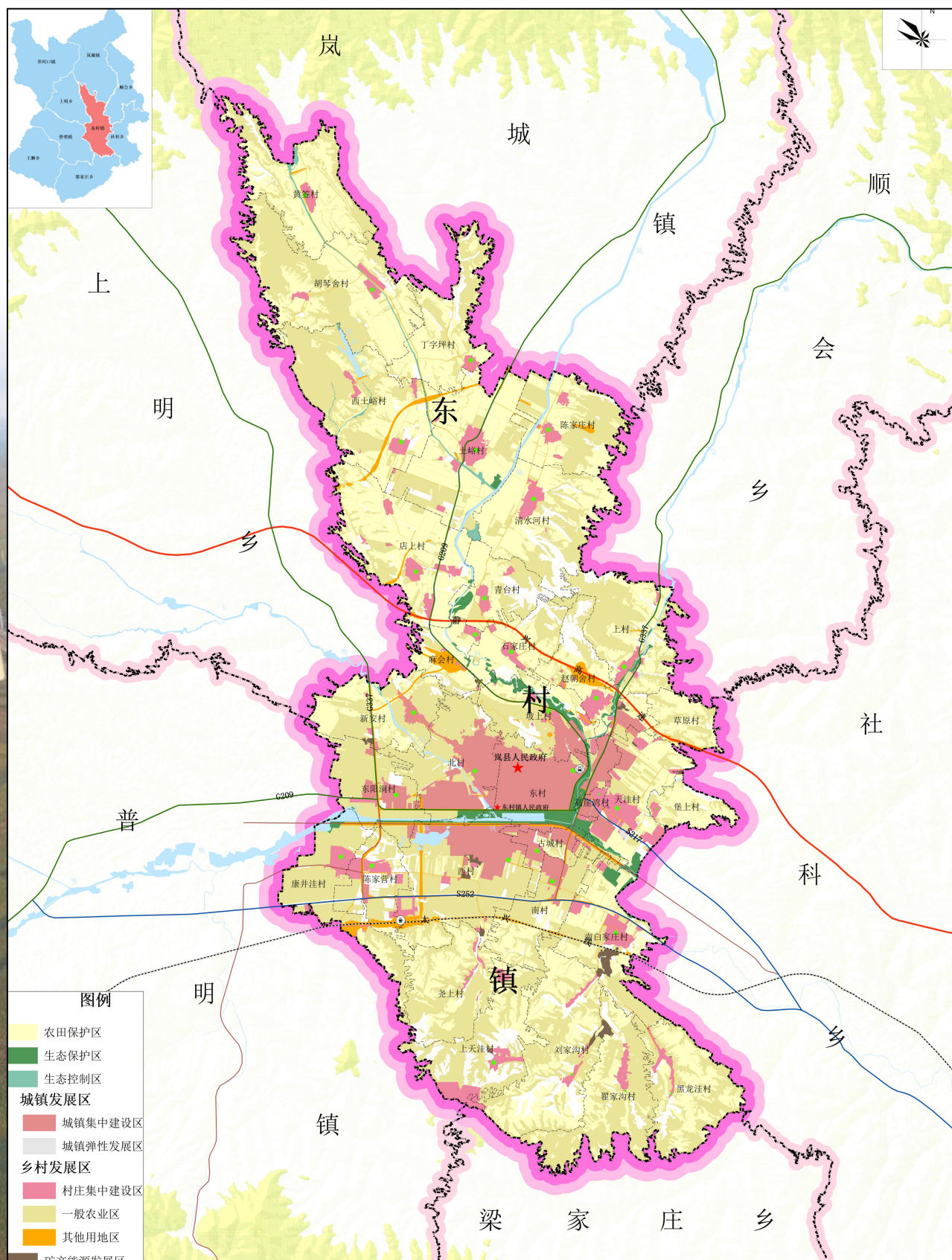
城镇发展区总面积为760.14公顷，其中城镇集中建设区面积为758.13平方公里，城镇弹性发展区面积为2.01平方公里，主要集中于中心城区东村、南村、西村、北村等。

### 乡村发展区

乡村发展区总面积为6269.22公顷，广泛分布于镇域北部和南部地区。

### 矿产能源发展区

矿产能源发展区为76.15公顷，分布在南白庄村和上天洼村，区内严格矿产资源开采规划准入管理。



## 3.4 农业空间

### 落实耕地资源保护措施：

- 保障耕地总量规模:确保规划期内顺会乡耕地保有量以及永久基本农田不低于下达指标。
- 落实耕地占补平衡:对非农建设项目选址应尽量避让耕地，不占或少占耕地，确需占用耕地从事非农建设的，必须按要求落实“占补平衡”，按照先补后占、占一补一、占优补优的原则，补充与所占耕地的数量和质量相当的耕地。
- 实施耕地种植用途管制:严格防止永久基本农田“非粮化”，严格防止耕地“非农化”。

### 落实耕地和永久基本农田保护任务

- ◆ 农田保护区面积为3995.43公顷，主要分布在镇北部的黄签村、胡琴舍村、丁字坪村、店上村、土峪村等的河流沟谷及平川地区。

### 高标准农田建设

- ◆ 规划至2035年分年度建设高标准农田加强高标准农田后期管护力度，明确管护主体，落实管护责任，及时划界、设立标志，上图入库、实施永久保护区。

### 永久基本农田储备区

- ◆ 规落实永久基本农田储备区37.04公顷，未补划前按照一般耕地管控，补划后按照永久基本农田管控。

### 全域土地综合整治

- ◆ 规至2035年，全镇通过土地整治补充耕地60.66公顷，其中，通过农用地整治补充耕地约13.11公顷，未利用地开发补充耕地为4.45公顷，建设用地复垦补充43.10公顷。



## 3.5生态空间



### 落实生态保护红线：

- 生态保护红线不低于258.09公顷，占全域面积的2.26%，其中涉及岚河省级湿地公园均为一般控制区。



### 水资源：

- 全面落实“以水定城、以水定地、以水定人、以水定产”，依据城市水资源承载能力，严格管控开发边界，优化产业结构，合理确定发展规模和开发强度。



### 林草资源：

- 加强林地资源用途管制，认真落实林地分级分类管控严格执行林地征用定额管理制度，控制征用占用林地，全面落实生态公益林效益补偿机制和管护责任制，尽量减少或避免生态公益林地被征占用。



### 湿地资源：

- 全镇落实造林绿化空间1400公顷。

### 造林绿化空间：

- 加强饮用水源地和域内重要湿地的保护，强化镇域内饮用水水源保护区的水环境保护至2035年，镇域内重点河流全部达到水环境功能区划要求，各类饮用水水源得到有效保护。

### 生态保护修复：

- 重点涉及森林生态修复、水土流失综合治理区、水环境和水生态修复、湿地生态修复、矿山生态修复。



# 04

## 城乡空间格局

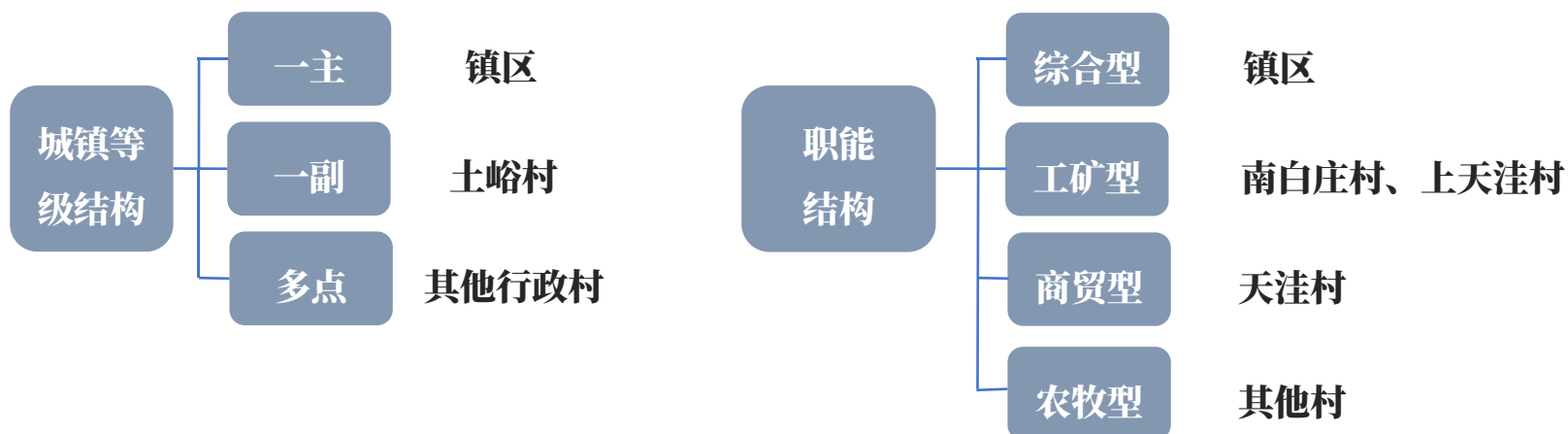
4.1 城镇体系构建

4.2 乡村振兴



## 4.1 城镇体系构建

形成“一主一副多点”的城镇等级结构,以“综合型、工矿型、商贸型、农牧型”的职能结构

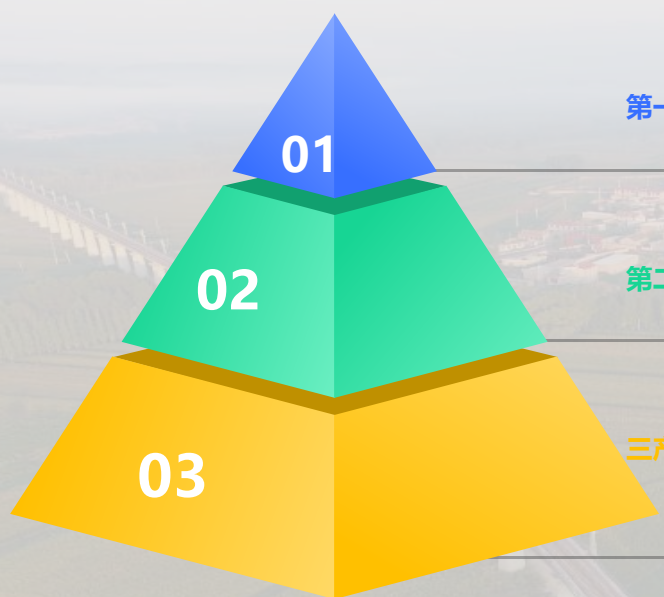


根据东村镇发展格局,充分考虑产业发展、地理环境、等因素,构建“**土峪村、南白家庄村为中心村、镇区以外的村为一般村**”。

序号	村庄类型	数量	村庄名称
1	城郊融合类	13	北村、东村、东阳涧村、古城村、康井洼村、南白家庄村、南村、坡上村、上村、天窰村、西村、新安村、赵朝舍村
2	集聚提升类	8	陈家营村、麻会村、青台村、陈家庄村、店上村、东土峪村、清水河村、西土峪村
3	特色保护类	1	上天洼村
5	暂不分类	4	石家庄村、丁字坪村、胡琴舍村、前黄签村

## 4.2 乡村振兴

### 振兴发展土豆花海



第一产业, 夯实基础

先保障优质马铃薯种植面积, 实施了标准化种植模式, 引进了优良品种试验示范, 探索适合当地气候特点的优质、高产、多抗专用新品种进行推广, 将岚县马铃薯推向首都大市场, 进一步扩大了岚县马铃薯的影响力。

第二产业, 优化升级

**落实推进东土峪、天洼和赵朝舍村三个乡村振兴项目, 推进土豆产品生产、加工, 延伸产业链。**

三产, 铺就致富新路

托深厚的产业基础和土豆文化, 以中国·岚县“土豆花开了”旅游文化月活动为抓手, 探索“旅游+文化+餐饮+主导产业”的多产业融合发展模式。

# 05

## 历史文化保护

**5.1历史文化资源**

**5.2历史文化保护控制**



## 5.1 历史文化资源

### 省级文物保护单位

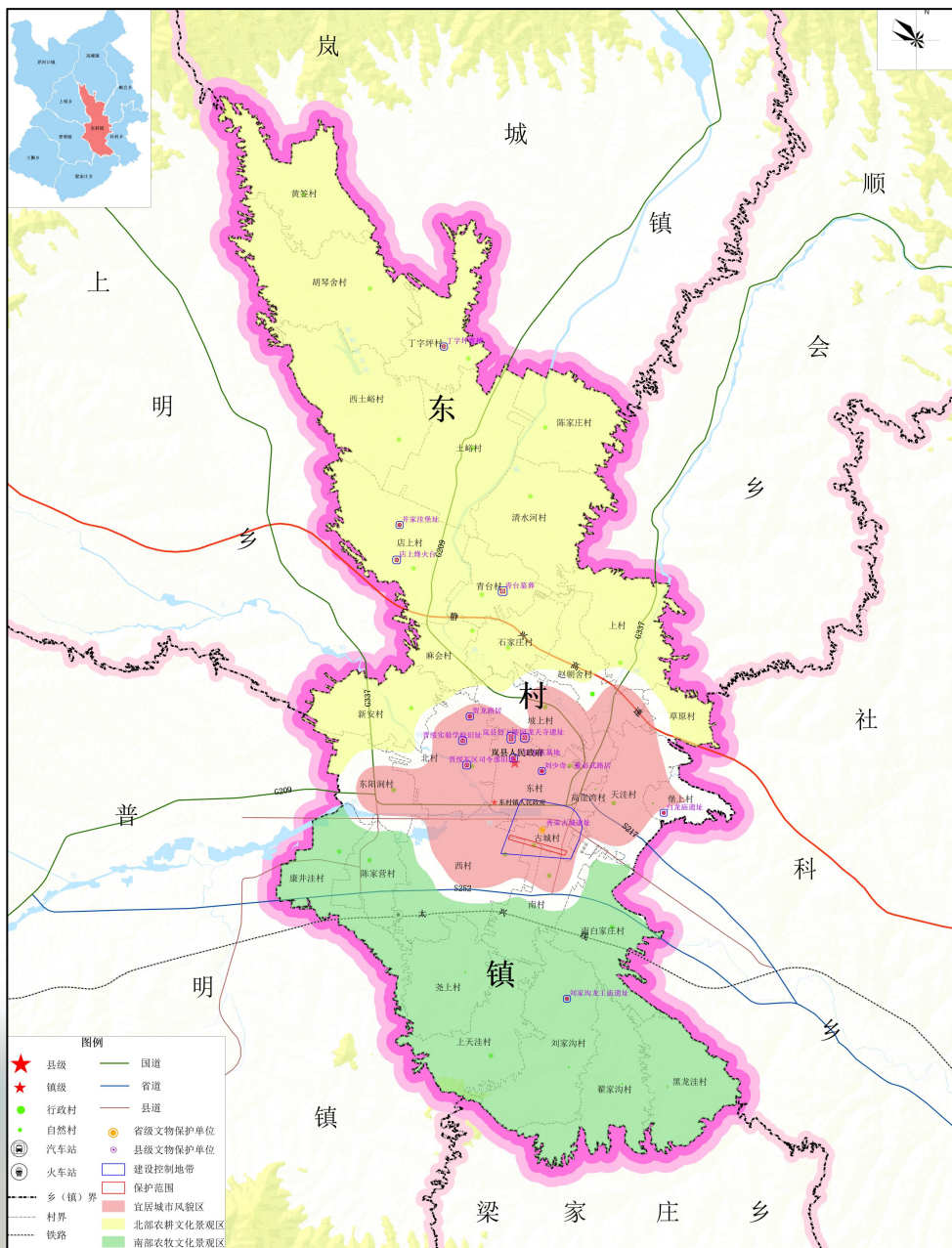
- ◆ 至 2035年，中心城区卫生、养老、教育、文化、体育等社区公共服务设施 15分钟步行可达。

### 县级文物保护单位

- ◆ 至 丁字坪渡槽、井家洼堡址、店上烽火台、青台墓葬、岚县烈士陵园、贺龙路居、晋绥实验学校旧址、晋绥军区司令部旧址、兰氏家族墓地、龙天寺遗址、刘少奇董必武路居、白龙庙遗址、刘家沟龙王庙遗址。

### 县级文物保护单位

- ◆ 至 丁字坪渡槽、井家洼堡址、店上烽火台、青台墓葬、岚县烈士陵园、贺龙路居、晋绥实验学校旧址、晋绥军区司令部旧址、兰氏家族墓地、龙天寺遗址、刘少奇董必武路居、白龙庙遗址、刘家沟龙王庙遗址。



## 5.2 历史文化保护控制

### 保护范围线

- ◆ 夯实历史文化遗产保护空间基础，划定历史文化保护线162.66公顷，其中保护范围9.36公顷，建设控制地带153.30公顷。
- ◆ 主要包含2处省级以上文物保护单位和13处县级及以上文物保护单位保护范围和建设控制地带其他历史文化保护范围分类按照历史文化保护线管控要求执行。
- ◆ 对暂不具备纳入历史文化保护线基础的及规划期内公布且划定保护范围的历史文化名村、传统村落、文物保护单位、历史建筑，加强部门协同，及时落实动态补划将历史文化保护线纳入国土空间规划“一张图”实施监督信息系统，实施严格保护。

# 06

## 强化支撑体系

6.1 优化公共服务设施

6.2 道路交通规划

6.3 基础设施保障

# 6.1 优化公共服务设施

## 发展目标



至 2035 年，中心城区卫生、养老、教育、文化、体育等社区公共服务设施 15 分钟步行可达覆盖率达到 95% 以上。

## 生活圈



城镇地区构建“5km-10分钟-5分钟”三个层级生活圈；  
乡村地区构建“3km-10分钟”两个层级生活圈。

## 公共服务体系



规划形成“乡镇级—村级”两级两类公共服务设施服务中心  
1 个县级（乡镇级）综合服务中心  
26 个行政村服务中心



## 6.2 道路交通规划

### 铁路、公路

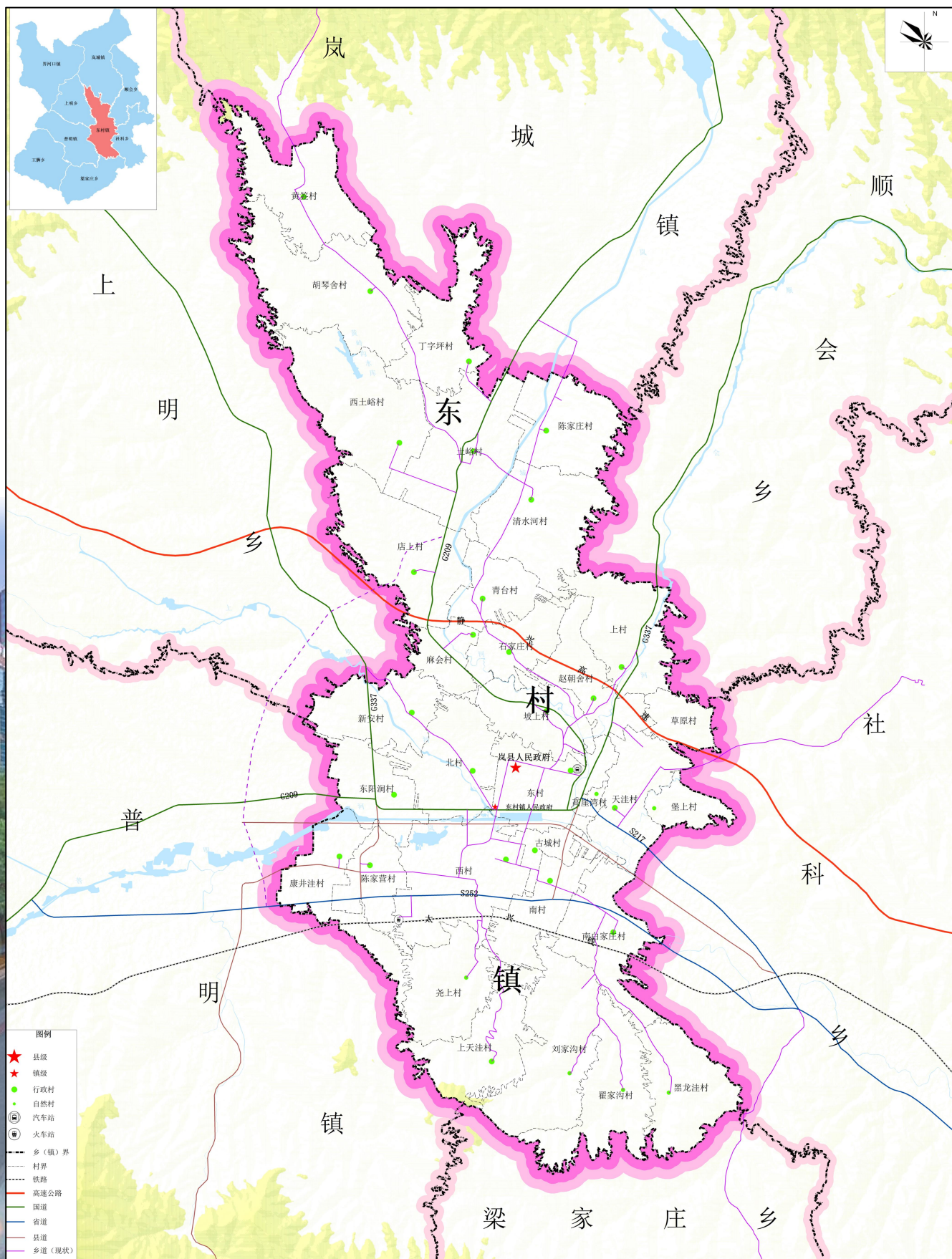
- ◆ 至铁路：太兴铁路双线空间，建设经岚县站至经开区太钢专用线。
- ◆ 高速公路：静兴高速
- ◆ 国省干线公路：以国道G209（呼和浩特—北海）、G337（黄骅—榆林）、省道S217（岚县—马家庄）和S252（岚县—古交）构建中心放射型国省干线公路网体系；
- ◆ 依托国道G209岚县城区段绕城工程、静兴高速公路连接线工程构建中心城区外环路体系，推进国道G209改线一级公路建设工程等镇区周边、加强国省道联系的县级公路提升为省道。

### 县乡公路

- ◆ 至推进“四好农村路”建设，升级改造县乡道路实现县道对重要经济、交通、行政节点全覆盖，乡镇重要节点通三级及以上等级公路，建制村通双车道四级公路。

### 县公铁客货站场和物流基地

- ◆ 至落实推进岚县站铁路客货站
- ◆ 中心城区内保留现状长途汽车站；规划新建汽车客运西站
- ◆ 在县城东部产业园内，落实推进建设1处现代物流基地，以园区农副产品生产加工和商贸为支撑，建设物流（快递）中心、农贸（冷链）物流服务中心。



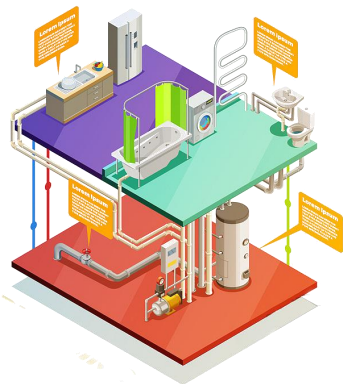
## 6.3基础设施保障



### 给水工程

至新建引汾入岚二期工程，规划输水廊道宽度为管理范围向外延伸20米，廊道空间内原则上不得建设与工程无关的建筑及构筑物

镇域内增设1座给水厂（岚县城乡智慧供水提质增容改扩建工程项目），总供水规模为5万立方米/天。



### 排水工程

◆ 至规划东村镇镇域采用雨、污合流制，镇区采用雨污分流制，完善健全相应的排水系统

◆ 雨水工程：雨水管道设计重现期为2-3年，重要地区设计重现期为3-5年，镇区地下通道和下沉广场等设计重现期为10-20年。

◆ 污水工程：

◆ 镇域内保留1座污水处理厂并进行扩建，总处理规模为3.83万立方米/天

◆ 再生水工程

◆ 推进城镇生活污水处理再利用，在中心城区污水处理厂内配建再生水厂一座，再生水厂设计日供水量2.87万立方米/天。



### 供热和电力工程

◆ 供热工程

◆ 镇区由丰达实业有限公司焦化余热与南区热源厂供热镇域内东阳涧村、古城村、康井洼村、南白家庄村、坡上村、上村、天洼村、新安村、赵朝舍村等可连接镇区供热管网进行配置，其他行政村逐步推广集中锅炉房或燃气锅炉供暖。

◆ 电力工程

◆ 进一步加大新能源项目规划、开发、建设工作力度，储备一批风电、光伏发电项目，并逐年有序开发建设。

### 燃气工程

◆ 供镇区用气由山西煤层气东阳涧分输站供气，出口压力为0.35兆帕，镇域内东阳涧村、古城村、康井洼村、南白家庄村、坡上村、上村、天洼村、新安村、赵朝舍村等可连接镇区燃气管网进行配置。

### 给通信和环卫工程

至通信工程

电信局按汇接局、端局、模块局三级设置，中心城区设置汇接局，土峪村安排一个模块局土峪村设置1座邮政所，村庄设邮政服务代办网点

至2025年5G网络用户普及率达到90%，2035年5G网络用户普及率达到100%

2.环卫工程

镇域落实推进建设垃圾焚烧厂1座，日处理能力达200吨/天（与危险废弃物资源利用与处置中心合建），落实推进建设建筑垃圾填埋场一处、餐厨垃圾处理厂1处，资源化处理中心1处，镇域落实推进建设垃圾转运站1座，各行政村设置垃圾收集点1处

公共厕所基于独立式公厕与附建式公厕相结合的建设方式，布局应合理镇区公共厕所结合中心城区规划进行设置，土峪村设置公共厕所2处，其他行政村设施公共厕所1处



# 07

## 镇政府驻地

7.1 空间格局

7.2 规划分区与用地布局优化

7.3 优化居住用地布局

7.4 建设高品质公共服务设施体系

7.5 完善绿地与开敞空间布局

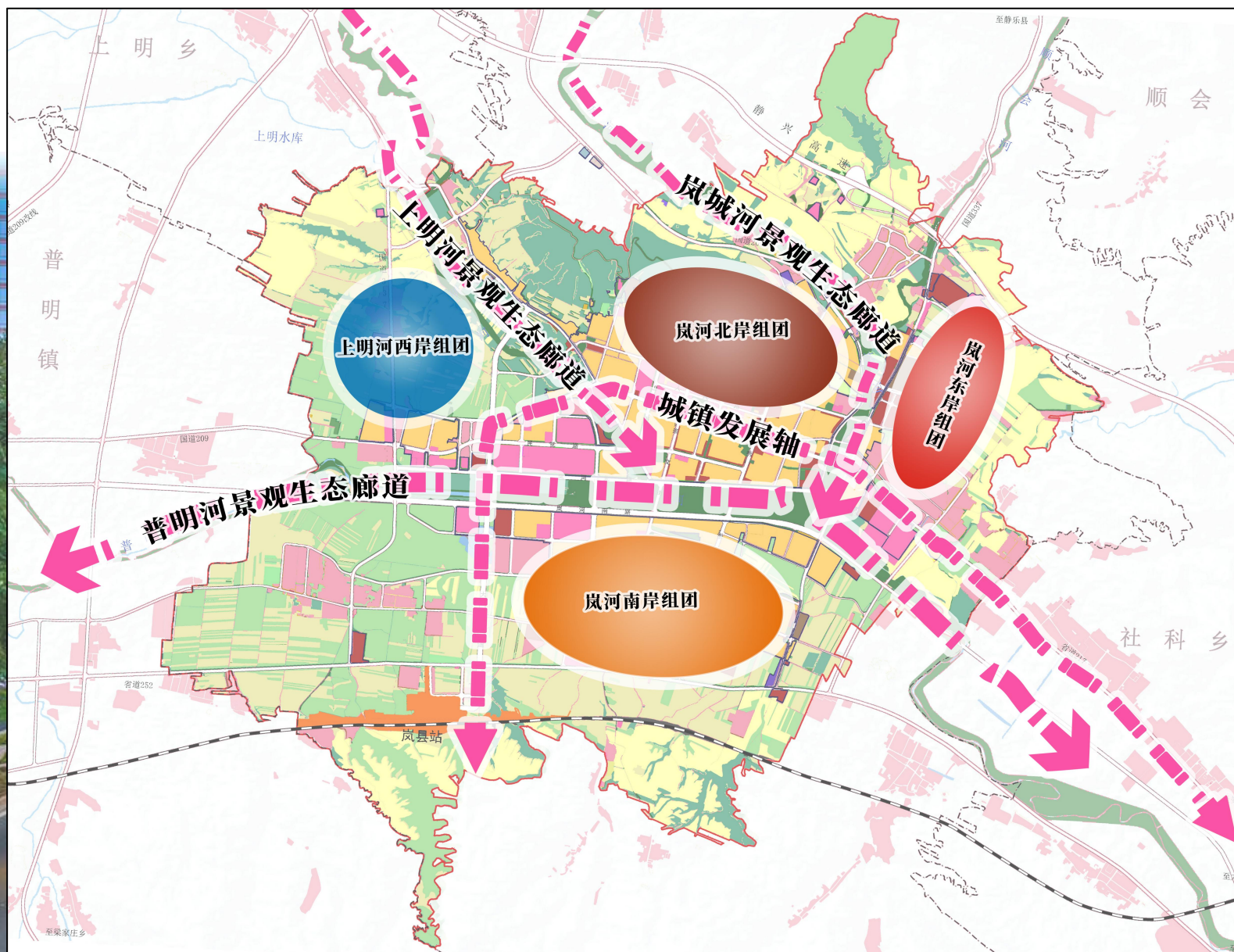
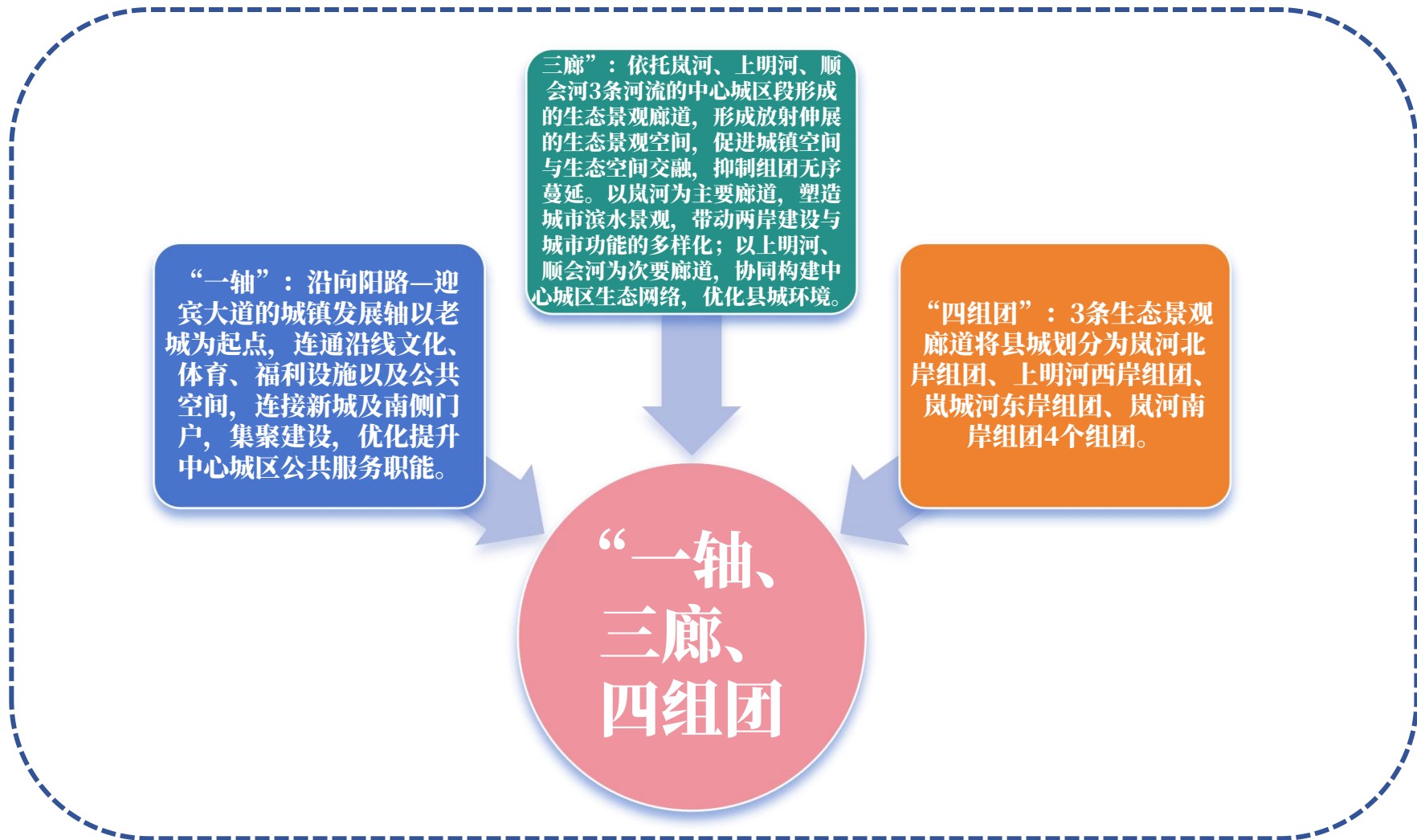
7.6 城市道路系统与设计指引

7.7 城市更新与地下空间开发利用

7.8 城市控制线划定

7.9 公共安全与综合防灾

# 7.1 空间格局



## 7.2 规划分区与用地布局优化

### □ 城镇发展区

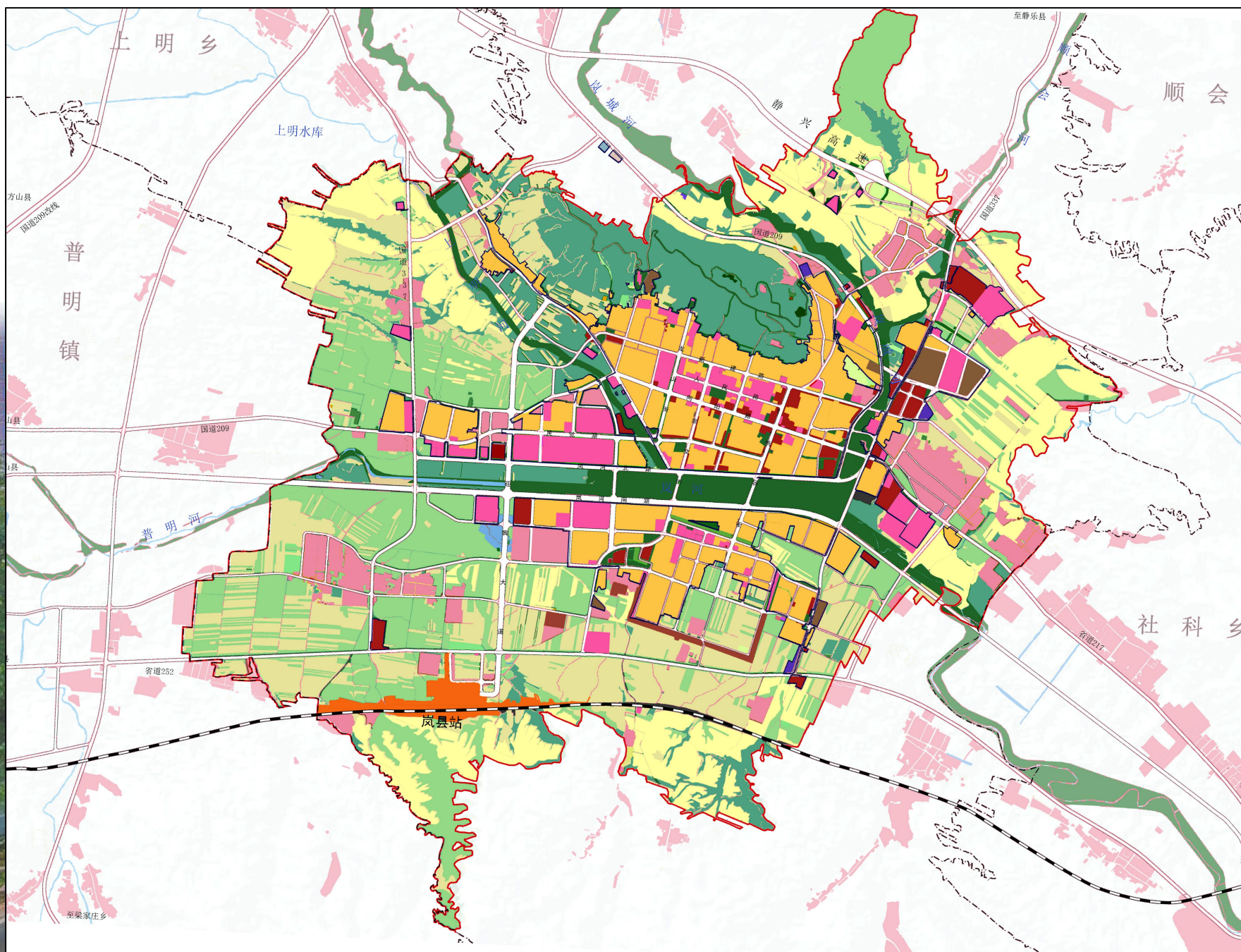
◆ 居住生活区494.06公顷，综合服务区167.74公顷，商业商务区49.03公顷，工业发展区20.96公顷，物流仓储区4.61公顷，绿地休闲区14.82公顷，交通枢纽区4.85公顷。

### □ 乡村发展区

◆ 村庄建设区316.10公顷，一般农业区576.21公顷，林业发展区1058.27公顷，其他用地区149.10公顷。

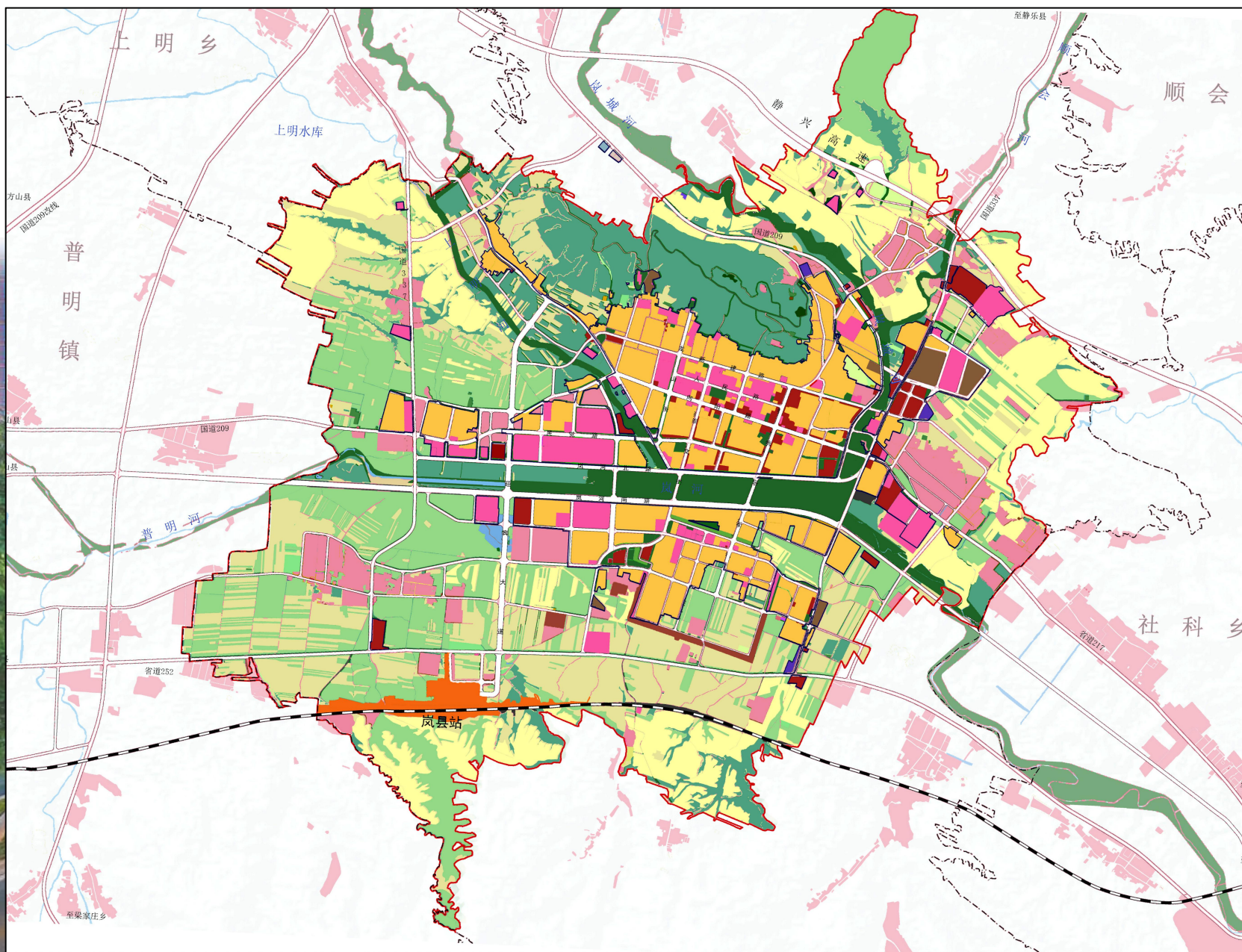
### □ 其他规划分区

◆ 生态保护区180.75公顷、生态控制区118.14公顷、农田保护区571.54公顷、矿产能源发展区9.56公顷。



## 7.3 优化居住用地布局

- ◆ 居住空间布局
- ◆ 旧城居住区针对岚河北岸组团老旧居住小区与单位宿舍区，采取“有机更新”的方式，提升旧城居住区整体环境质量。
- ◆ 城中村、城边村针对北村、古城村、坡上村、东阳涧村、天湾村、新安村等村庄，制定配套政策，实施设施增补、拆迁安置、风貌改造等工程。
- ◆ 城市新居住片区包括学府苑周边地区等，以建设普通商品住宅为主，保障性住房和人才住房为辅，承担疏解旧城区功能、分流旧城区人口的职能，紧凑布局，集约利用土地。
- ◆ 构建社区生活圈
- ◆ 以800~1000米为服务半径，合理构建社区生活圈，共形成人民路社区、新建路社区、滨河社区、民觉社区和秀容社区5个10分钟生活圈
- ◆ 至2035年，实现15分钟社区生活圈覆盖率达到95%



## 7.4建设高品质公共服务设施体系

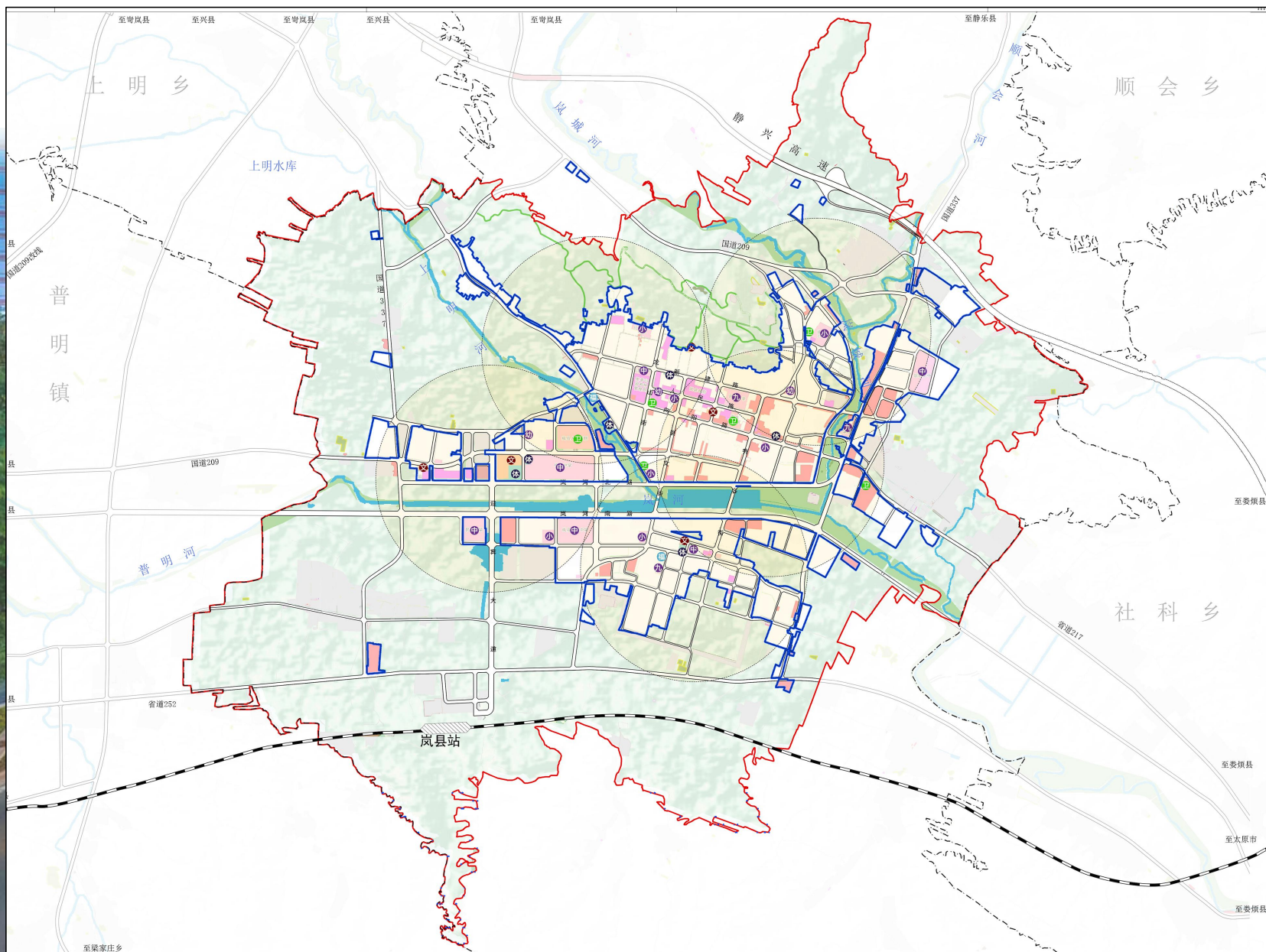
**文化设施：**新增2处文化设施新建县文化中心1处，新增社区级文化设施1处。

**教育设施：**规划新建寄宿制初中1所，新建小学1所。

**体育设施：**规划建设1处县级公共体育设施，1处镇级公共体育设施。

**医疗卫生设施：**县人民医院迁往新区，县医院用地改为专科医院。

**社会福利设施：**规划新建养老院1处，老年养护院2处。



## 7.5完善绿地与开敞空间布局

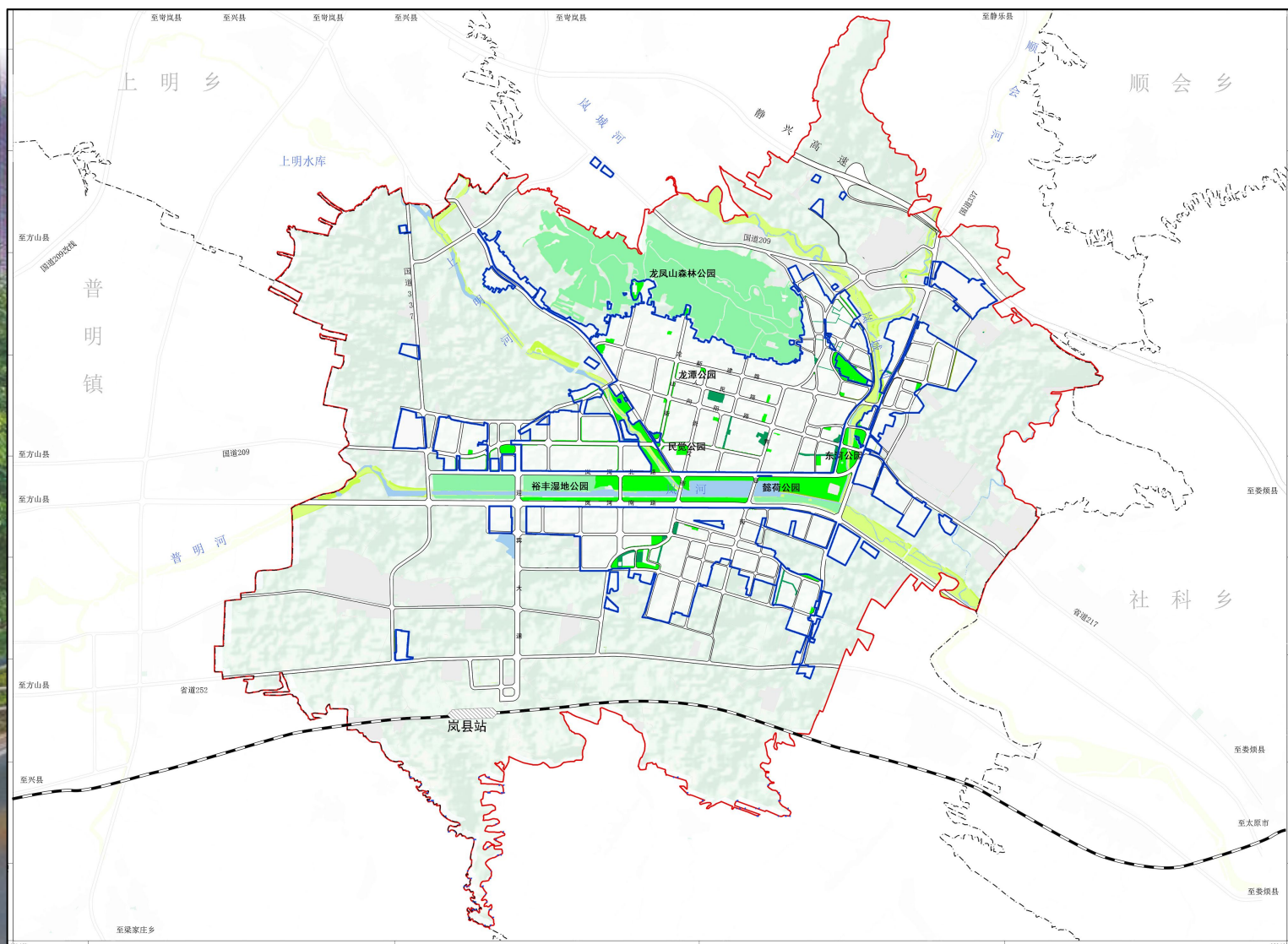
### 蓝绿空间网络结构：“一山、四水、多廊、多园、多点”

- “一山”指龙凤山森林公园。
- “四水”指依托上明河、普明河、岚河、顺会河构建滨水生态公园带。
- “多廊”指多条活力绿廊。
- “多园”指裕丰湿地公园、懿荷公园、东河公园、上明河滨河公园、秀容古城墙遗址公园和龙潭公园、民觉公园、坡上村带状公园等街头小游园能。
- “多点”建城市公园、社区公园等各类公园。

### 优化绿地布局

#### 构建“综合公园—社区公园—小游园”三级公园体系

- 至2035年，中心城区公园绿地达到83.78公顷，人均公园绿地面积不少于10平方米至2025年，公园绿地和广场步行5分钟覆盖率达到85%，至2035年提升至95%。
- 规划防护绿地0.98公顷沿太兴铁路、国道209等交通干线与城市建设相邻区段规划防护绿地，控制防护绿地宽度为15米，周边为耕地的宜保护耕地，控制宽度为3~5米。
- 规划广场用地9.52公顷。



## 7.6城市道路系统及设计指引

### 规划“五横五纵”主干路网

- “五横”为向阳路、民觉路、岚河北路、岚河南路、古城路；
- “五纵”为迎宾大道、公园街、崇文街、秀容街、岚城路（G209苏北线城区段改）
- 规划主干路红线宽度为28~50米，次干路红线宽度为18~28米，支路红线宽度为10~18米。

### 城市慢行系统

- “过街设施间距不宜超过250米，老城区主次干路人行过街设施间距宜为150~250米完善人行道、步行商业街铺装，增加主要公共建筑物、公园广场周边道路的人行导向设施。

### 城市公共交通

- “五至2035年，公共交通站点300米覆盖率达50%，站点500米覆盖率达100%。
- 规划公交保养和维修场2处

### 城市公共交通

- 以建筑物配建停车场为主、独立建设公共停车场为辅、道路停车泊位为补充的停车供给体系至2035年，按照人均0.8~1.0平方米的配置标准，采取地上停车场和地下停车场相结合的方式公共停车场建设。

### 设计指引：特色空间格局：两轴三心、三带四区

#### 两轴

为沿向阳路—迎宾大道的城市景观主轴线与秀容街—古城村主路的城市景观次轴线

#### 三心

指岚河北岸组团、上明河西岸组团、岚河南岸组团的的城市景观核心

#### 三带

依托岚河、上明河、顺会河构建的滨水休闲景观带

#### 四区

岚河南岸风貌区、岚河北岸风貌区、上明河西岸风貌区、岚城河东岸风貌区

# 7.7 城市更新与地下空间开发利用

## 城中村更新

◆ 以龙凤山脚下北村片区、坡上村片区为重点区域，加强城市和项目设计，展现传统文化风貌，重点实施安全隐患整治、基础设施改善、公共服务功能完善等基础类项目，以及公共空间营造、架空线治理、停车场优化、充电设施建设、专业物业服务引入等提升类项目鼓励将村民富余的安置房或改造提升后的城中村房屋用作保障性租赁住房，为新市民、低收入困难群体等提供居住空间。

## 老旧街区更新

◆ 主要包括老城区北盛集贸市场、秀容便民市场等大型市场、商厦等低效商业用地合理控制集贸市场规模，对现有建筑与商铺进行重装规划，并对环境和硬件设施进行升级，实现市场的规模化、多功能转变。

## 老旧小区改造

◆ 向阳路南侧秀容街至崇文街间机关宿舍片区、向阳路北侧烟草局以北的居住社区为重点区域，通过改善基础设施、公共交通条件，增加公园绿地和开放空间，提升旧城区居住区整体环境质量。

## 老旧厂房更新

◆ 对城区东侧组团因产能不足、经营不善等形成的低效工业用地，采取司法拍卖、市场化重组、整体租赁和收回闲置土地重新招商等方式腾挪指标，并完善基础设施配套，实现“腾笼换鸟”。

## 地下空间发展目标：至2035年，人均地下空间面积达到1.5平方米

### 地下空间规划

□ 新增地下空间重点建设区域12处，分别位于嘉和园、民觉公园、北兴小区、张民觉纪念馆、岚县体育场等区域，与现状岚宸公馆地下空间共同构成岚县地下空间体系。

### 地下停车场

□ 地下停车场分为地下公共停车场和配建停车场。

### 地下市政公用设施系统

□ 逐步实现市政管线共沟化。

# 7.8城市控制线划定

## 城市绿城范围线

□ 划定县级和组团级公园绿地、主要道路防护绿地、卫生防护绿地、高压走廊防护绿地

## 蓝线范围线

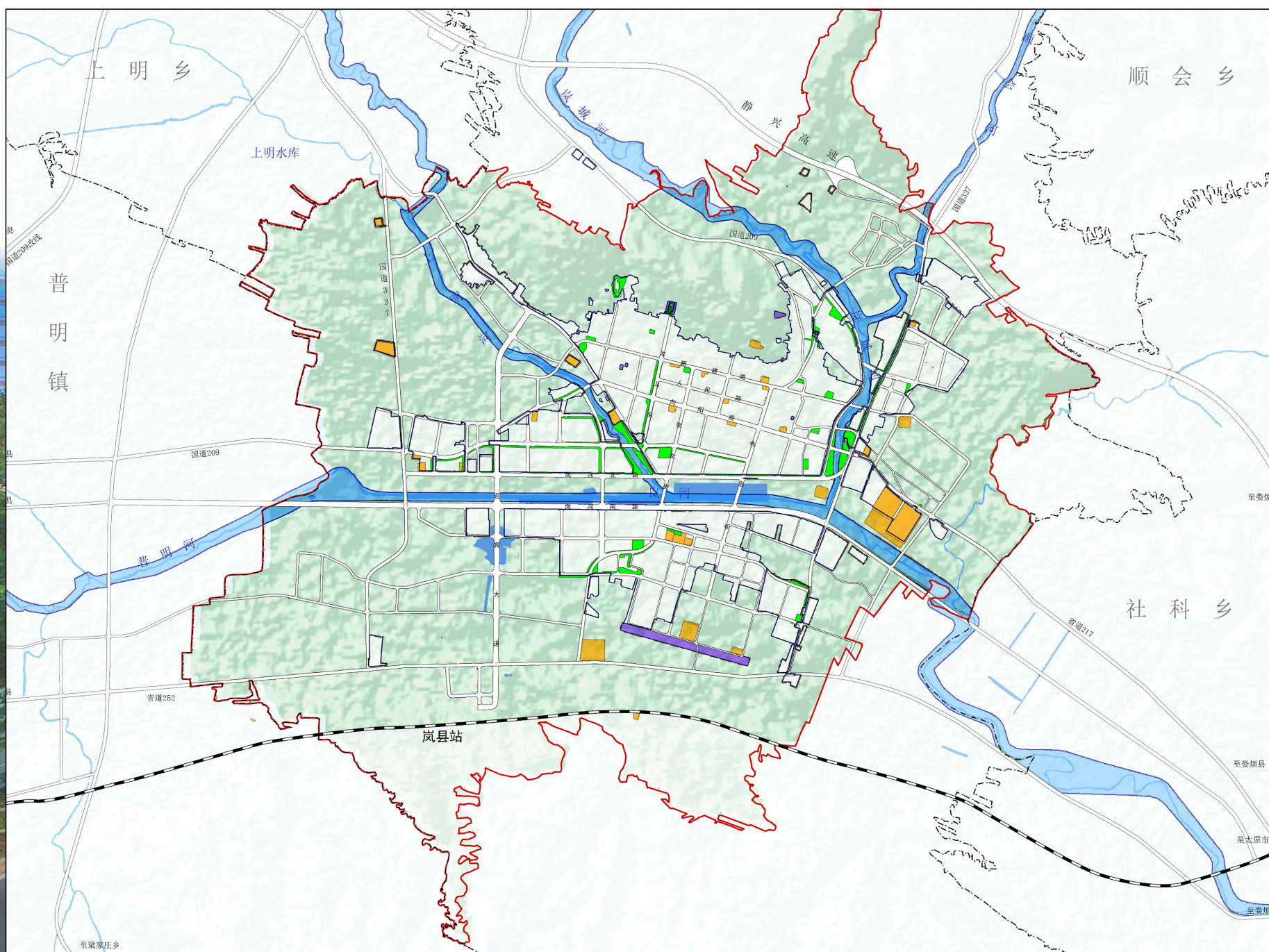
□ 将岚河、普明河、上明河、顺会河等城市河流的河道管理线

## 城市紫线范围线

□ 划定岚县原供销社、原供销社大院、牛计珍及牛越宪民居、聂永平民居4处历史建筑的保护范围界线

## 城市黄线范围线

□ 新将对城市发展全局有影响的**城市基础设施用地的控制界线**，包括城市公共交通设施、城市供水设施、城市环境卫生设施、城市燃气设施、城市供热设施、城市供电设施、城市通信设施、城市消防设施、城市防洪设施、抗震防灾设施等划定为**城市黄线控制范围**。



## 7.9公共安全和综合防灾

### 防洪工程

□ 新镇区防洪标准按照20年一遇进行管控划定洪涝风险控制线，主要包括岚河、上明河、普明河和岚城河流域的河流治导线。

### 人防工程

□ 以建设人员掩蔽工程为主，结合城区建设，建成既有城市建设、经济建设和人民生活服务功能，也具有平时防灾抗震，战时防空抗毁的多重功能的人防体系在中心城区规划1处人防指挥中心，与应急指挥中心合建。

### 消防工程

□ 镇区内共设置3座消防站，规划近期保留现状1座消防站，新建1座国家森林消防山西站，与综合训练基地合建；远期在东部规划1座一级普通消防站。

### 抗震工程

□ 抗震设防标准为VII度新建、改建、扩建建设工程必须按国家、行业规范标准进行抗震设防。

### 应急避难场所

□ 人均紧急避难场所面积不小于1平方米，人均固定避难场所面积不小于2平方米中心城区共设置2处直升机应急救援基地。



# 08

## 规划实施保障

8.1 传导实施

8.2 规划实施保障



## 8.1 传导实施

### 详细规划指引

□ 依据批准的岚县国土空间总体规划，城镇开发边界内拟与县级中心城区合并编制详细规划，城镇开发边界外编制村庄规划，指导乡村地区发展建设城镇开发边界外点状的国有建设用地，可依据村庄规划核发建设工程规划许可详细规划编制不得突破总体规划强制性内容要求

### 实用性村庄规划指引

□ 西村、东土峪村、东阳涧村、天洼村、陈家庄村、青台村、陈家营村、赵朝舍村、康井洼村、石家庄村、胡琴舍村单独编制实用性村庄规划，其他行政村按照本乡镇规划中的通则式管理管控

## 8.2 规划实施保障





公示渠道

岚县人民政府门户网站：

<http://www.lanxian.gov.cn>

公众意见反馈途径电子邮箱：[lxgtzyj6722230@163.com](mailto:lxgtzyj6722230@163.com)

东村镇人民政府

岚县自然资源局

本次公示的规划成果为规划草案，最终以经依法批准的规划方案为准